



**Nueva caída real interanual de las transferencias
automáticas a provincias en marzo: habrían bajado
un 4,3%**

**Explicada en parte por el cambio del calendario de
anticipos de Ganancias a empresas**

31 de marzo de 2026

Instituto Argentino de Análisis Fiscal
www.iaraf.org/ @IarafArg/ e-mail: contacto@iaraf.org
ISSN 2250-7329

Contenido

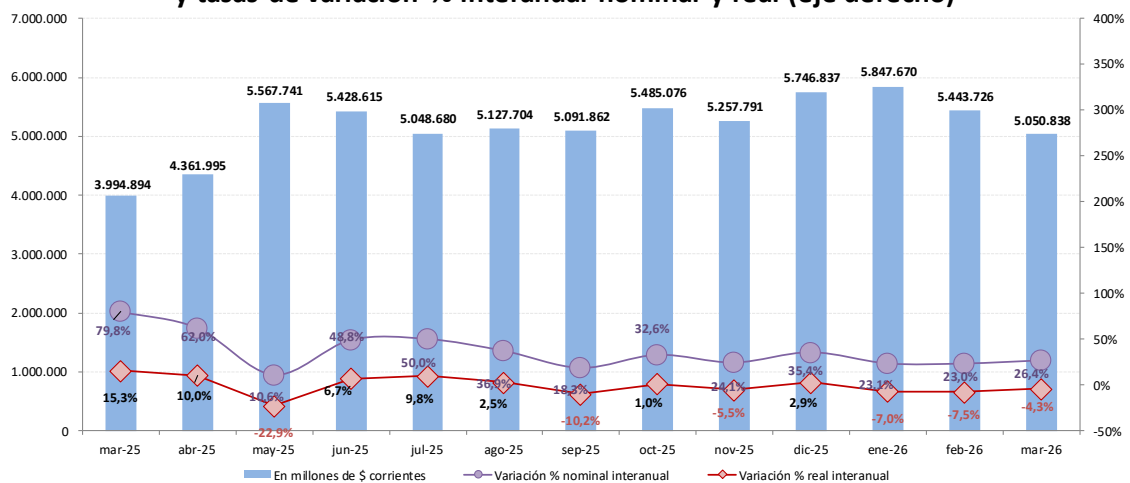
<i>I. Transferencias automáticas de marzo 2026</i>	<i>2</i>
<i>II. Transferencias automáticas del acumulado a marzo de 2026</i>	<i>6</i>
<i>III. La dinámica del acumulado de los últimos 12 meses de las transferencias automáticas totales.....</i>	<i>8</i>
<i>IV. Transferencias automáticas totales y por coparticipación de los últimos 17 años.....</i>	<i>9</i>

I. Transferencias automáticas de marzo 2026

En el mes de **marzo de 2026** el gobierno Nacional envió al consolidado de provincias más CABA **\$5.050.000 millones** en concepto de coparticipación, leyes especiales y compensaciones, frente a \$3.995.000 millones enviados durante igual período del año anterior. Es decir que se observó una variación nominal del 26,4%. Descontando el proceso inflacionario del período, esto se traduciría en **una baja real del 4,3%**¹. Por su parte, la coparticipación, es decir las transferencias automáticas menos leyes complementarias y compensaciones, habrían descendido **un 7,4% real**.

Gráfico 1

Transferencias automáticas a provincias y CABA por coparticipación, leyes complementarias y compensaciones. Mensual. En millones de \$ corrientes (eje izquierdo) y tasas de variación % interanual nominal y real (eje derecho)



Fuente: IARAF con datos de DNAP y Ministerio de Economía.

Según la información suministrada por la DNAP, la caída de la coparticipación neta en marzo se debería principalmente a la disminución real interanual del 12,7% de la recaudación del impuesto a las ganancias, mientras que el IVA también mostró una variación negativa, del 4%. En conjunto, la recaudación de IVA e IIGG habría registrado una baja real interanual del 7,2%. No obstante, la caída de la recaudación de impuestos internos de 14% generó que la coparticipación neta tuviera una variación negativa del 7,4%. Luego, en el acumulado de los primeros tres meses del año de la suma de estos tributos, la variación interanual real habría sido negativa por 7,8%.

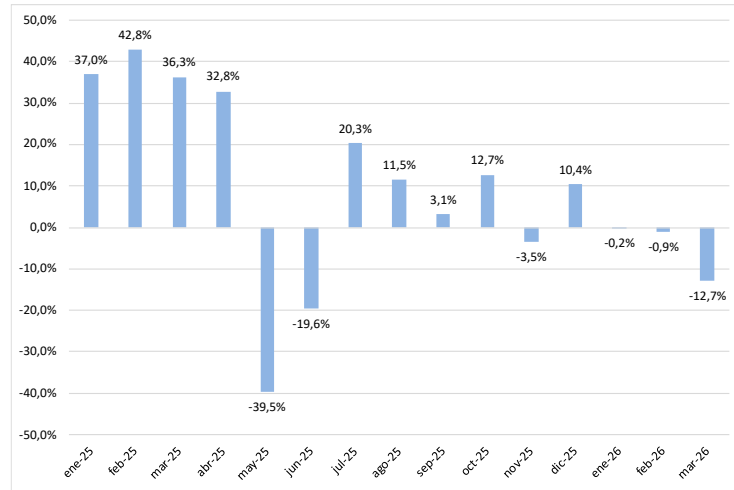
Ahora bien, en los próximos tres gráficos es posible visualizar el desempeño de la recaudación de los dos tributos más importantes de la coparticipación (IVA y Ganancias) en 2025 y en lo que va del año 2026.

En el gráfico se aprecia que en marzo aumentó la caída de recaudación real interanual del impuesto a las ganancias respecto al mes previo, con una caída real interanual del 12,7%. Acá influyó el cambio de administración tributaria originado en la modificación del esquema de anticipos de las empresas. Desde el año pasado hay 9 anticipos de 11,11% en lugar de 10 anticipos, lo que determinó que en marzo no hubiera anticipos de las empresas que cierran balance en el mes de diciembre. Al comparar con marzo 2025 que sí tuvo anticipo, surge una diferencia concreta.

¹ Para la elaboración del informe se supone una inflación del 3% en marzo.

Mientras que en el año 2025 la recaudación mensual de ganancias cayó un 17% en marzo respecto a febrero, este año lo habría hecho en un 27%.

Gráfico 2
Recaudación de impuesto a las ganancias* en 2025 y 2026
Variación % real interanual mensual

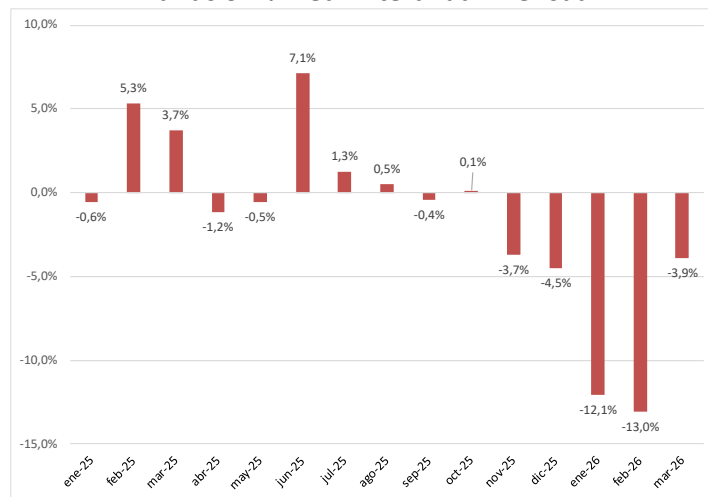


*La información suministrada por DNAP difiere de la presentada por ARCA para la recaudación tributaria nacional.

Fuente: IARAF con datos de DNAP y Ministerio de Economía.

En lo que respecta a la recaudación de IVA, en marzo se redujo la baja interanual real significativa que se dio en los primero dos meses del año, con una baja del 4%. Esta variación implica un cambio relevante respecto a los meses de enero y febrero, cuando, principalmente por el IVA DGA (Aduanas) la recaudación total de IVA cayó 12% y 13% respectivamente.

Gráfico 3
Recaudación de IVA* en 2025 y 2026
Variación % real interanual mensual

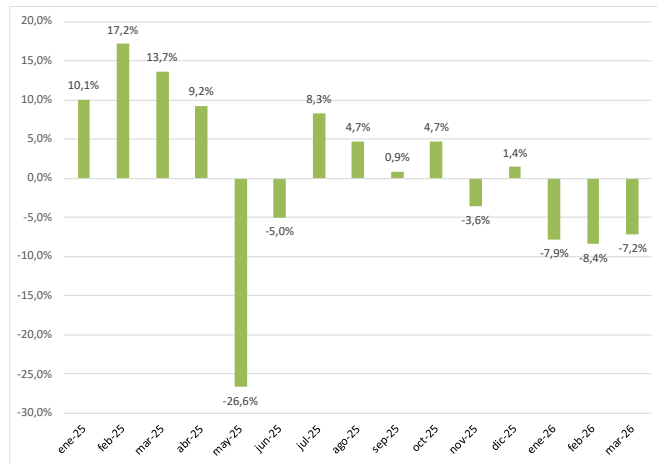


*La información suministrada por DNAP difiere de la presentada por ARCA para la recaudación tributaria nacional.

Fuente: IARAF con datos de DNAP y Ministerio de Economía.

Como resultado, la recaudación conjunta de IVA más Ganancias encadena un tercer mes con reducción real interanual de recaudación, con una baja real interanual de 7,2% en marzo. Resulta importante recordar que la sumatoria de estos dos impuestos representa aproximadamente el 94% de la masa coparticipable neta.

Gráfico 4
Recaudación de IVA e impuesto a las ganancias* en 2025 y 2026
Variación % real interanual mensual

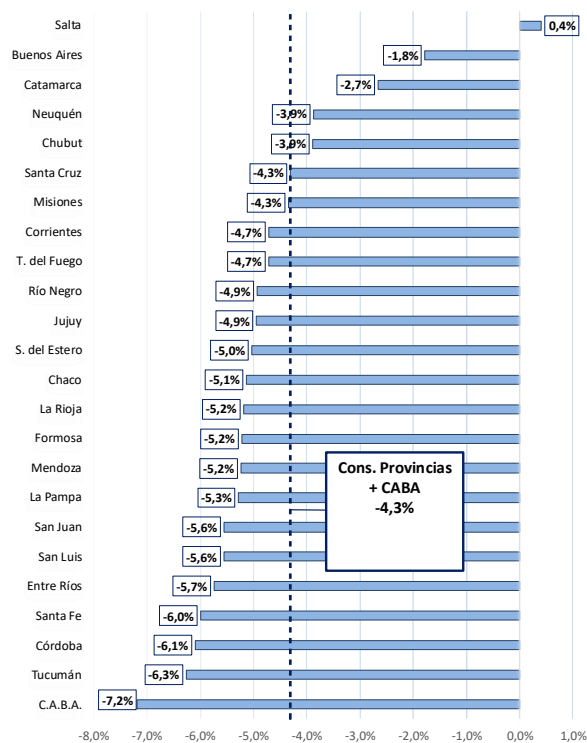


*La información suministrada por DNAP difiere de la presentada por ARCA para la recaudación tributaria nacional.

Fuente: IARAF con datos de DNAP y Ministerio de Economía.

Al analizar la evolución de las transferencias automáticas totales por jurisdicción, se observa que todas las jurisdicciones menos Salta registraron variaciones reales negativas. No obstante, la dispersión fue de 7,6 puntos porcentuales entre CABA, con la mayor caída (-7,2%), y Salta, la única con suba (+0,4%). En CABA, Tucumán y La Rioja, el mayor descenso relativo se explica por una menor participación en leyes especiales y compensaciones, las cuales aumentaron un 36% real interanual. En cambio, Salta, Buenos Aires y Catamarca tuvieron un mejor desempeño relativo debido a su mayor participación en estos componentes del reparto.

Gráfico 5
Transferencias automáticas a provincias y CABA por coparticipación, leyes complementarias y compensaciones. Por jurisdicción. Tasa de variación % real interanual
Marzo 2026



Fuente: IARAF con datos de DNAP y Ministerio de Economía.

Cuadro 1
Transferencias automáticas a provincias y CABA por coparticipación, leyes complementarias
Y compensaciones. Por jurisdicción. En millones de \$ y tasa de variación % interanual
nominal y real. Marzo 2026

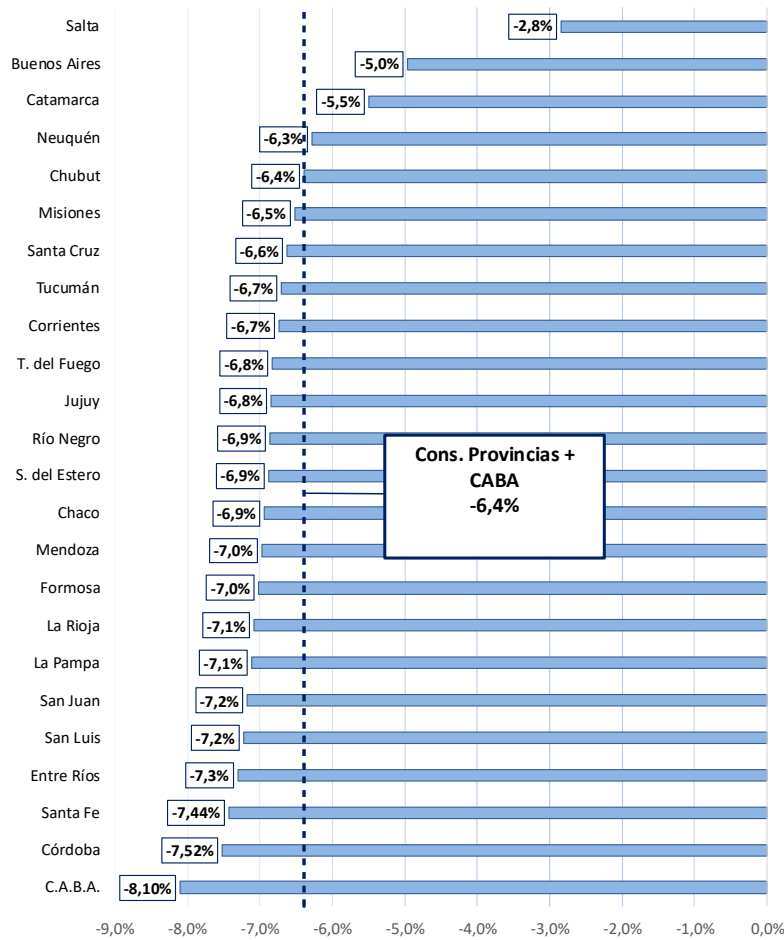
Marzo	En millones de \$	Var% Nominal	Var% Real
C.A.B.A.	108.760	22,6%	-7,2%
Buenos Aires	1.183.104	29,8%	-1,8%
Catamarca	131.122	28,6%	-2,7%
Córdoba	413.599	24,1%	-6,1%
Corrientes	179.554	25,9%	-4,7%
Chaco	236.816	25,3%	-5,1%
Chubut	77.364	27,0%	-3,9%
Entre Ríos	228.369	24,5%	-5,7%
Formosa	171.502	25,2%	-5,2%
Jujuy	134.368	25,6%	-4,9%
La Pampa	89.516	25,1%	-5,3%
La Rioja	96.905	25,3%	-5,2%
Mendoza	196.142	25,2%	-5,2%
Misiones	160.767	26,4%	-4,3%
Neuquén	85.236	27,0%	-3,9%
Río Negro	119.397	25,6%	-4,9%
Salta	195.244	32,7%	0,4%
San Juan	157.061	24,8%	-5,6%
San Luis	105.836	24,8%	-5,6%
Santa Cruz	76.247	26,4%	-4,3%
Santa Fe	425.014	24,2%	-6,0%
S. del Estero	195.736	25,5%	-5,0%
Tucumán	224.600	23,8%	-6,3%
T. del Fuego	58.580	25,9%	-4,7%
Total	5.050.838	26,4%	-4,3%

Fuente: IARAF con datos de DNAP y Ministerio de Economía.

II. Transferencias automáticas del acumulado a marzo de 2026

En el **acumulado a marzo** del año, las **transferencias automáticas totales** por coparticipación, leyes complementarias y compensaciones alcanzaron los **\$16.342.000 millones**, frente a \$13.169.000 millones para igual periodo del año anterior. De este modo, exhibieron una variación nominal del 24%, que se traduciría en una **baja real del 6,4%** al descontar la inflación del período.

Gráfico 6
Transferencias automáticas a provincias y CABA por coparticipación, leyes especiales y compensaciones. Por jurisdicción. Tasa de variación % real interanual Acumulado a marzo 2026



Fuente: IARAF con datos de DNAP y Ministerio de Economía.

Cuadro 2
Transferencias automáticas a provincias y CABA por coparticipación, leyes complementarias
Y compensaciones. Por jurisdicción. En millones de \$ y tasa de variación % interanual
nominal y real. Acumulado a marzo de 2026

Marzo	En millones de \$	Var% Nominal	Var% Real
C.A.B.A.	356.538	21,8%	-8,1%
Buenos Aires	3.796.741	26,0%	-5,0%
Catamarca	420.508	25,3%	-5,5%
Córdoba	1.348.805	22,6%	-7,5%
Corrientes	581.004	23,6%	-6,7%
Chaco	768.545	23,4%	-6,9%
Chubut	247.921	24,1%	-6,4%
Entre Ríos	743.026	22,9%	-7,3%
Formosa	556.050	23,3%	-7,0%
Jujuy	434.990	23,5%	-6,8%
La Pampa	289.363	23,1%	-7,1%
La Rioja	313.189	23,2%	-7,1%
Mendoza	636.750	23,3%	-7,0%
Misiones	519.104	23,9%	-6,5%
Neuquén	273.505	24,2%	-6,3%
Río Negro	386.047	23,5%	-6,9%
Salta	624.641	28,8%	-2,8%
San Juan	510.294	23,1%	-7,2%
San Luis	343.050	23,0%	-7,2%
Santa Cruz	244.307	23,8%	-6,6%
Santa Fe	1.386.067	22,7%	-7,4%
S. del Estero	634.397	23,4%	-6,9%
Tucumán	738.824	23,7%	-6,7%
T. del Fuego	188.569	23,5%	-6,8%
Total	16.342.234	24,1%	-6,4%

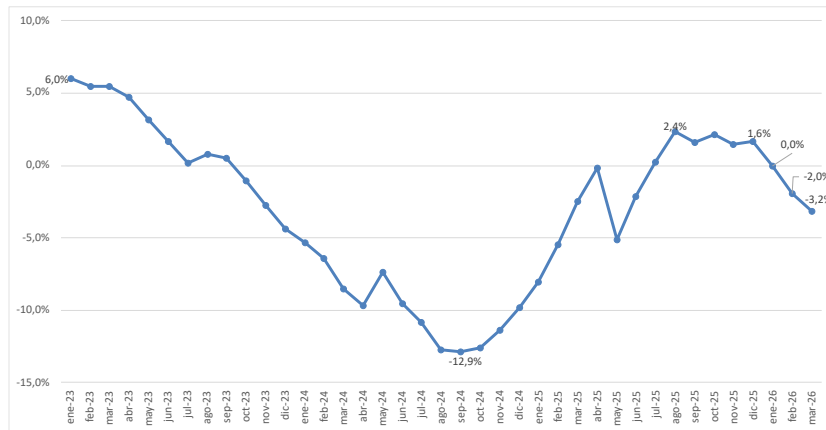
Fuente: IARAF con datos de DNAP y Ministerio de Economía.

III. La dinámica del acumulado de los últimos 12 meses de las transferencias automáticas totales

Resulta interesante analizar la dinámica de las transferencias automáticas totales, a partir de la variación porcentual real interanual del acumulado de los últimos doce meses. Esto permite suavizar la volatilidad mensual y observar con mayor claridad la tendencia subyacente de los envíos de recursos a las provincias.

En marzo de 2026 la variación porcentual real del acumulado de los últimos 12 meses tendría una variación negativa del 3,2%. Además, se aprecia que luego de la recuperación iniciada en 2025 luego del fuerte descenso del año 2024, la variación del acumulado de los últimos 12 meses comenzó a descender desde el máximo registrado en agosto de 2025.

Gráfico 7
Transferencias automáticas a provincias y CABA por coparticipación, leyes complementarias y compensaciones. Variación % real interanual del acumulado de 12 meses
Periodo 2023-2026

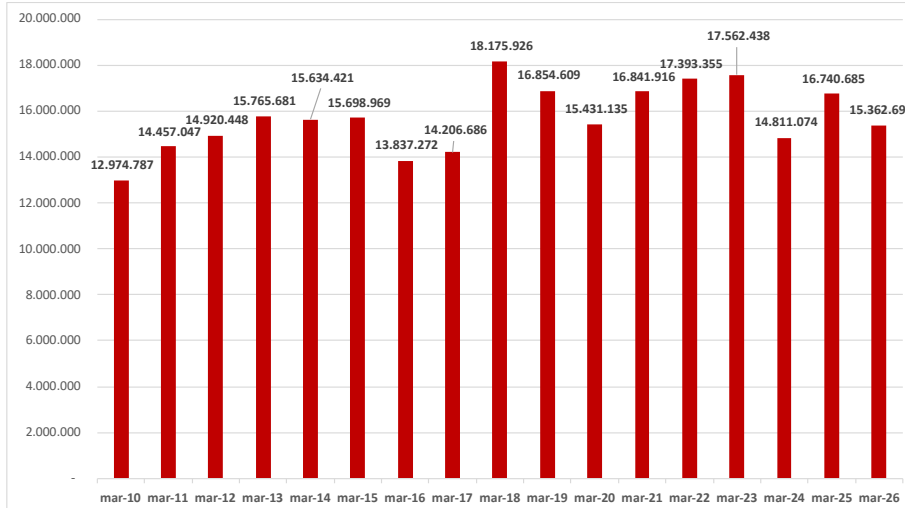


Fuente: IARAF con datos de DNAP y Ministerio de Economía.

IV. Transferencias automáticas totales y por coparticipación de los últimos 17 años.

Teniendo una perspectiva de los últimos 17 años, el monto de las transferencias automáticas reales por coparticipación neta de los primeros tres meses del año, de confirmarse la inflación supuesta del 3% mensual en marzo, se ubicaría en el onceavo puesto (ordenando de mayor a menor).

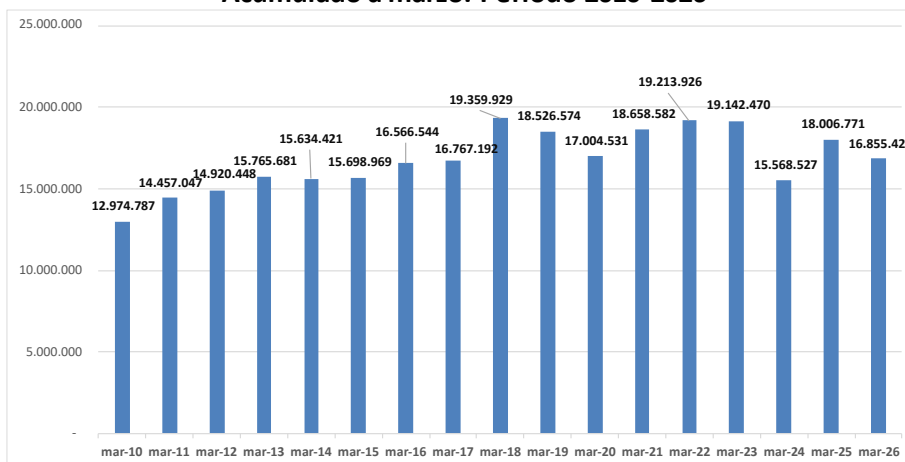
Gráfico 8
Transferencias automáticas a provincias y CABA por coparticipación
En millones de \$ de marzo de 2026. Acumulado a marzo. Periodo 2010-2026



Fuente: IARAF con datos de DNAP y Ministerio de Economía.

Por su parte, los envíos en términos reales en concepto de transferencias automáticas totales acumulados al mes de marzo de 2026 se ubicarían en el octavo puesto de los últimos 17 años.

Gráfico 9
Transferencias automáticas a provincias y CABA por coparticipación, leyes complementarias y compensaciones. En millones de \$ de marzo de 2026
Acumulado a marzo. Periodo 2010-2026



Fuente: IARAF con datos de DNAP y Ministerio de Economía.